

# Caméra Somfy Protect + TaHoma



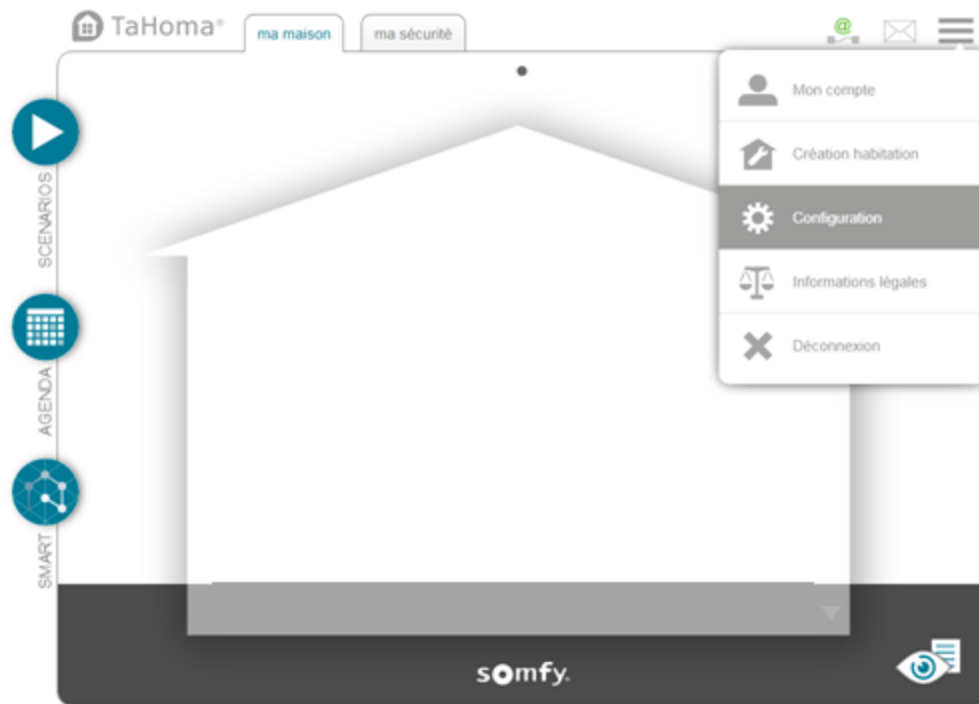
# Compatibilité entre la caméra de indoor et le TaHoma



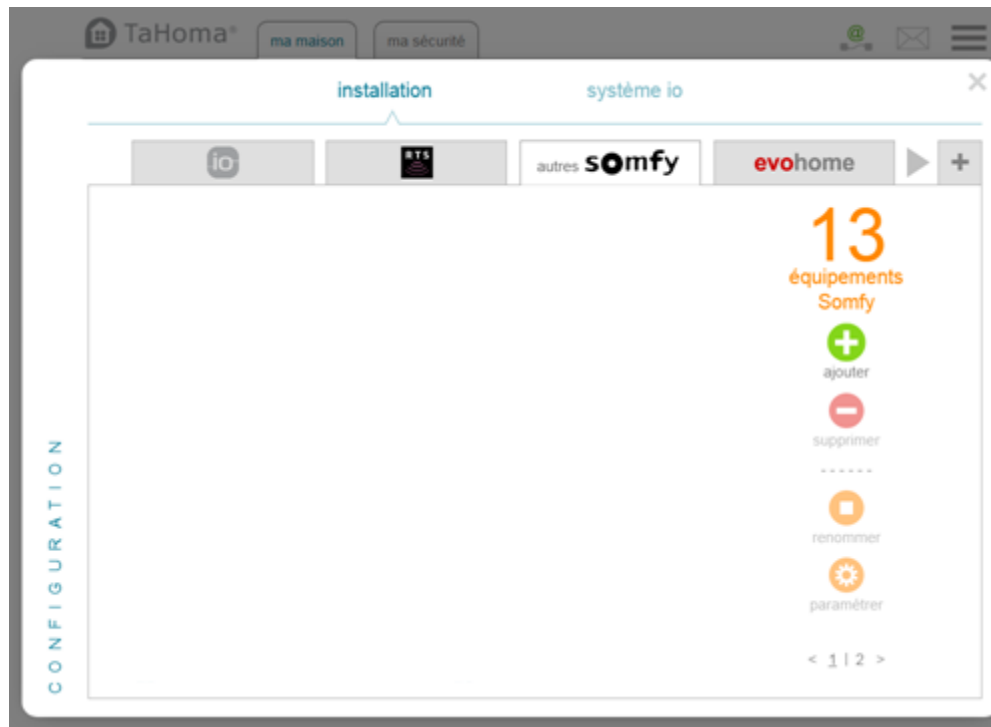
	Dans TaHoma => "my home"	Com- mande
• Enreg. vidéo auto (mouvement)	✗	✗
• Lecteur vidéo	✓	✓
• Vidéo live	✓	✓
• Prise de photos	✓	✓
• Volet 'privacy'	✓	✓
• Audio 2 sens	✓	✓
• Modification de la résolution vidéo	✓	✓

- ❑ L'app Somfy Protect App est nécessaire pour enregistrer la caméra Somfy Protect.
- ❑ La caméra Somfy Protect et le TaHoma peuvent utiliser les mêmes données d'identification (login).
- ❑ Il est possible d'accéder à la caméra de indoor et de la piloter via l'app TaHoma. Cela signifie que l'utilisateur peut regarder en temps réel ce qui se passe chez lui.
- ❑ Il n'est **pas** possible d'ajouter la caméra de indoor aux autres options de TaHoma comme : agenda, smart & scénarios. De plus, il n'y a pas de connexion entre la caméra et les capteurs du TaHoma comme les détecteurs de mouvement. Si un capteur TaHoma détecte quelque chose, cela n'active pas la caméra.
- ❑ Si un événement se produit, l'utilisateur peut commencer un streaming live pour voir ce qu'il se passe. Le détecteur de mouvement de la caméra fonctionne. Si la caméra détecte un mouvement, elle commence immédiatement à enregistrer et l'utilisateur reçoit une notification. Cet enregistrement est alors aussi disponible dans le TaHoma.

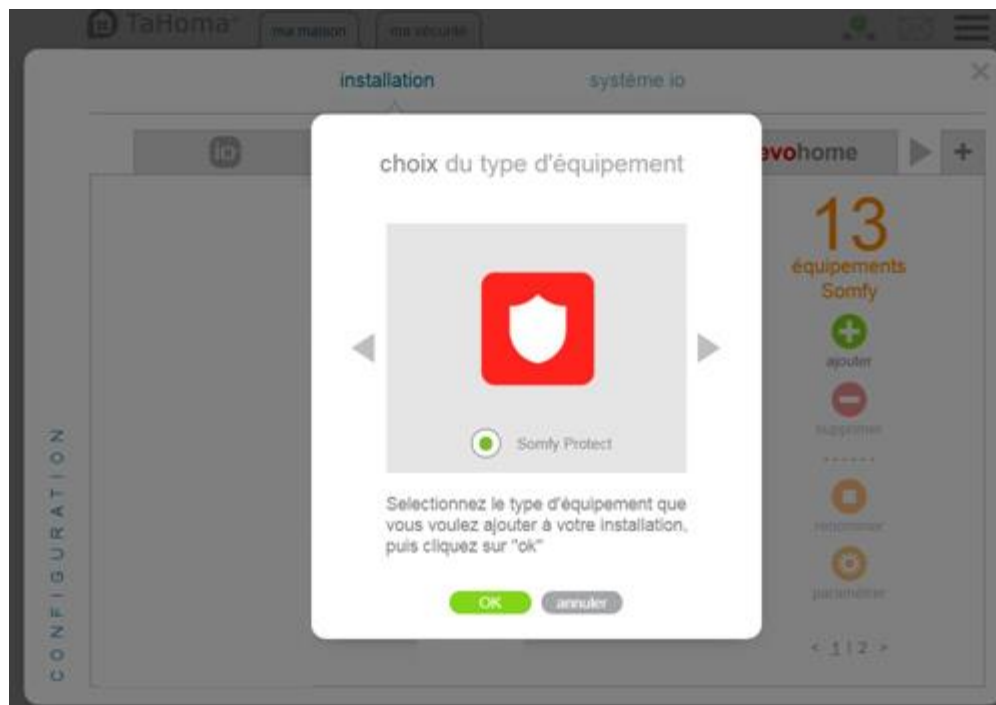
# Cliquez sur Configuration



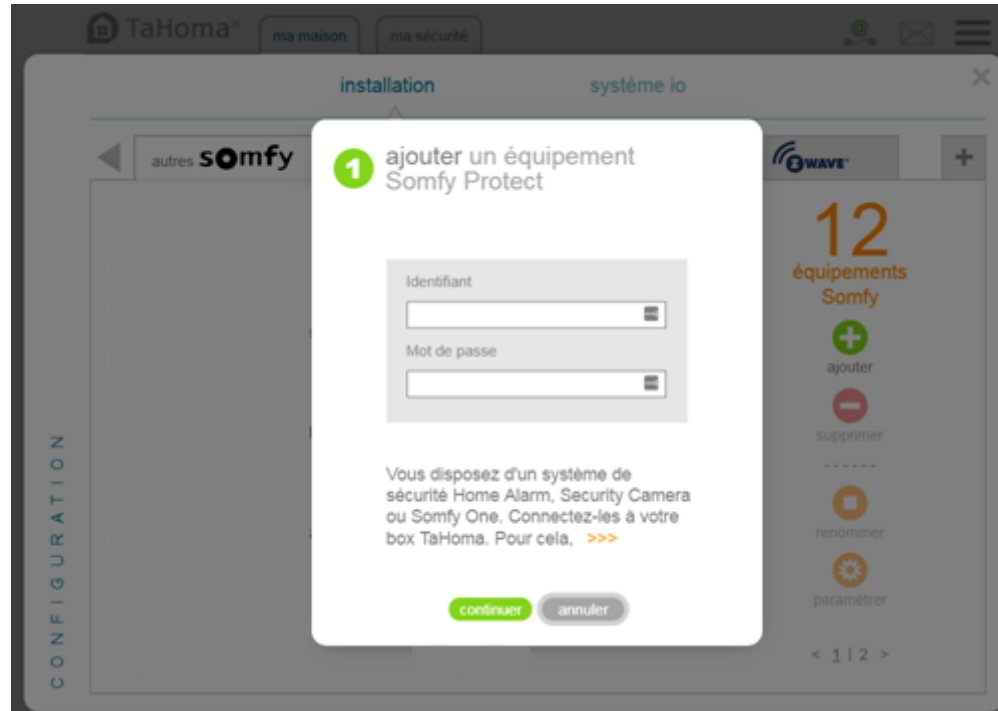
Cliquez sur 'Ajouter'



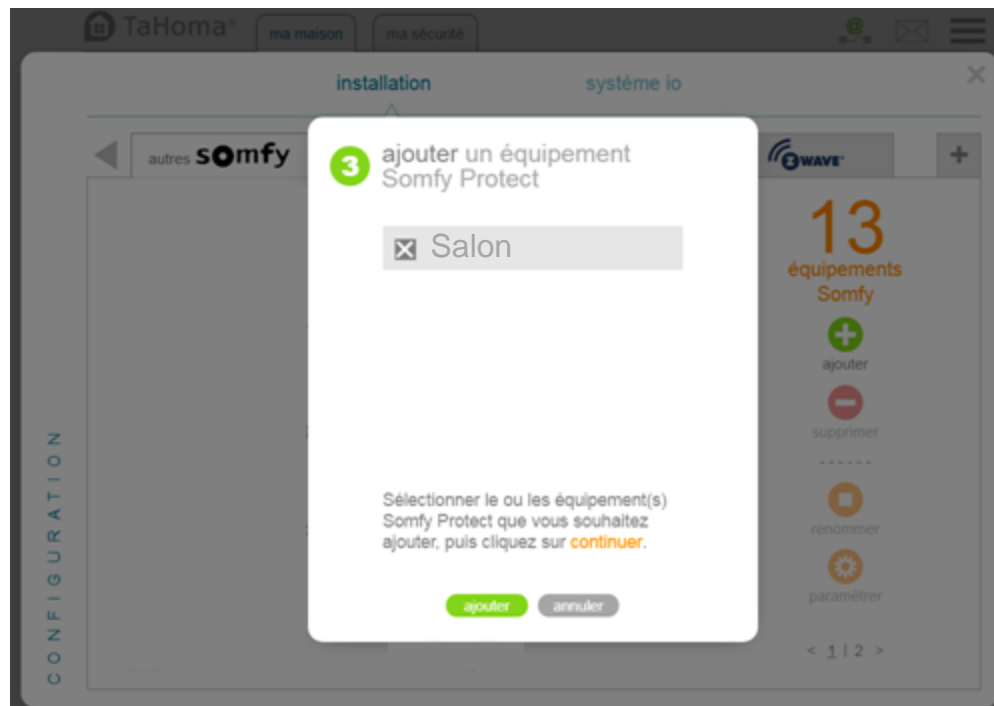
# Choisissez 'Somfy Protect'



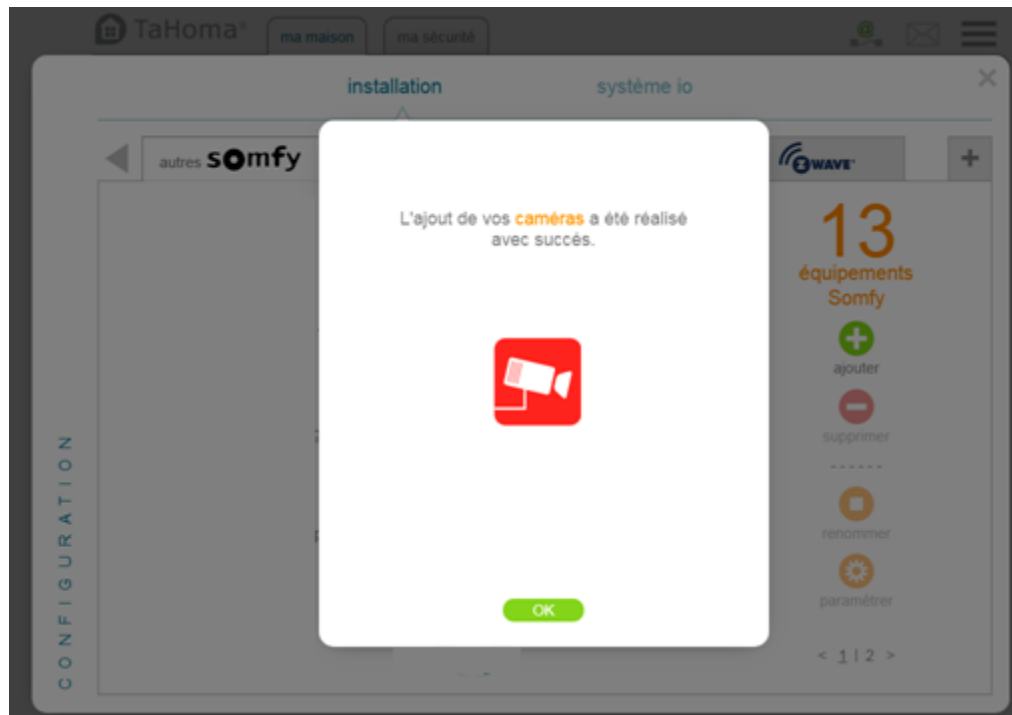
# Renseignez votre indentifiant en mot de passe



# Sélectionnez les équipement(s)

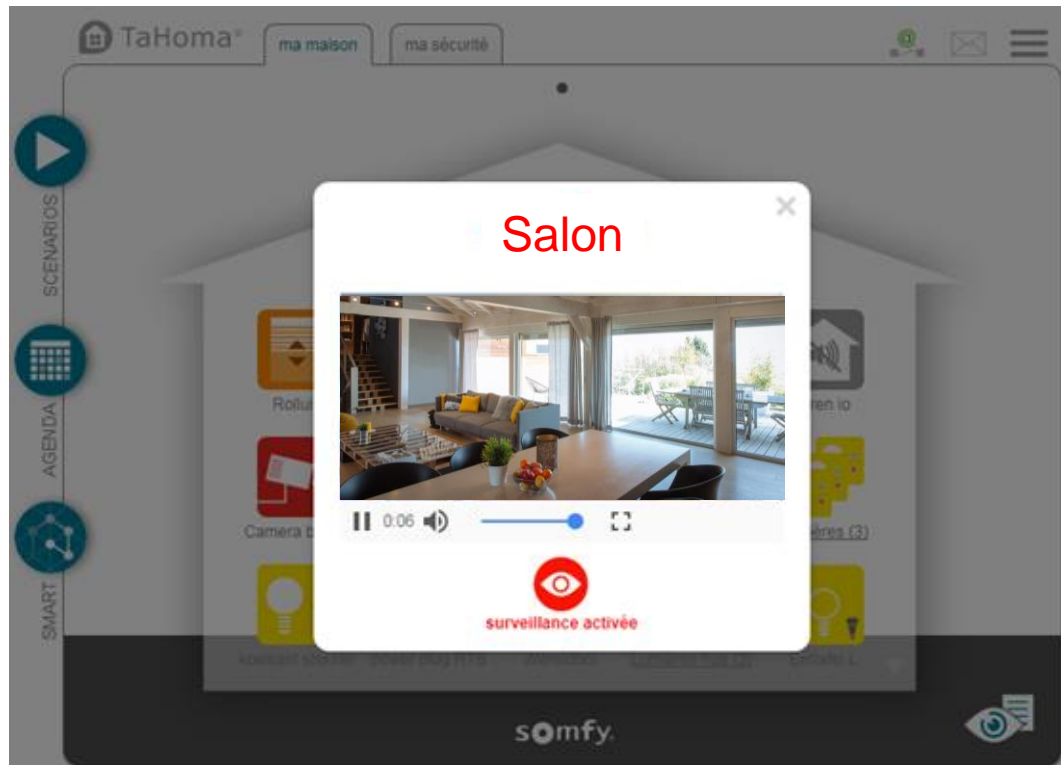


# Confirmation

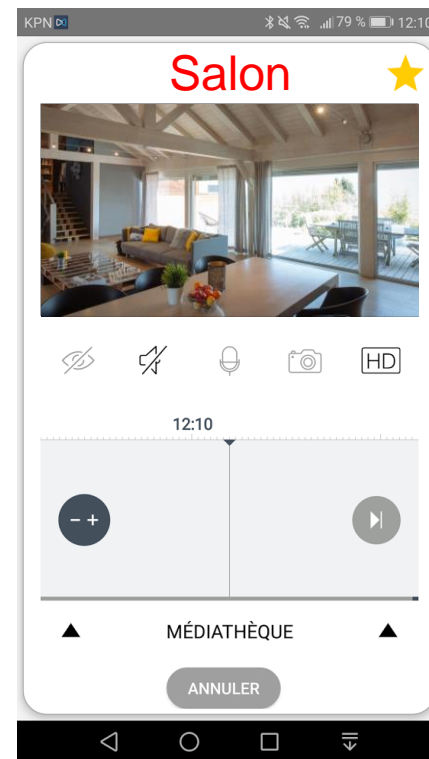




# Regardez Live via le Web ou l'App

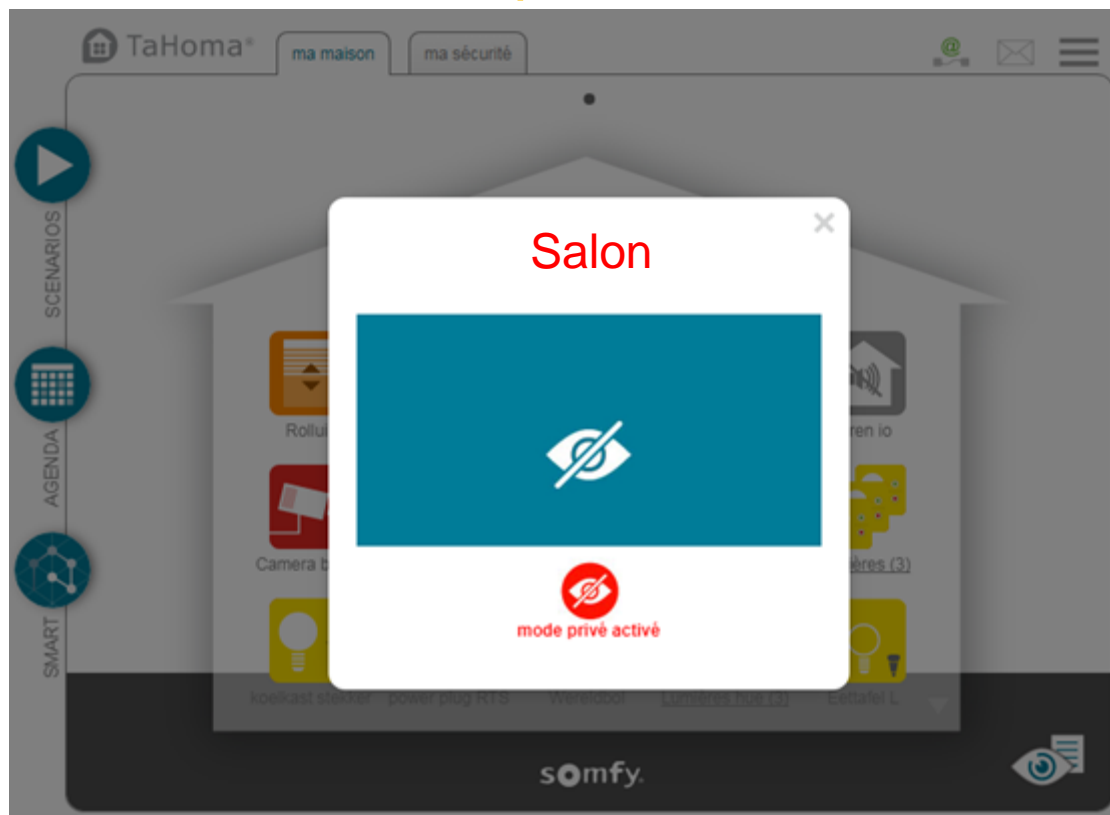


Web (Fonctions limitées)



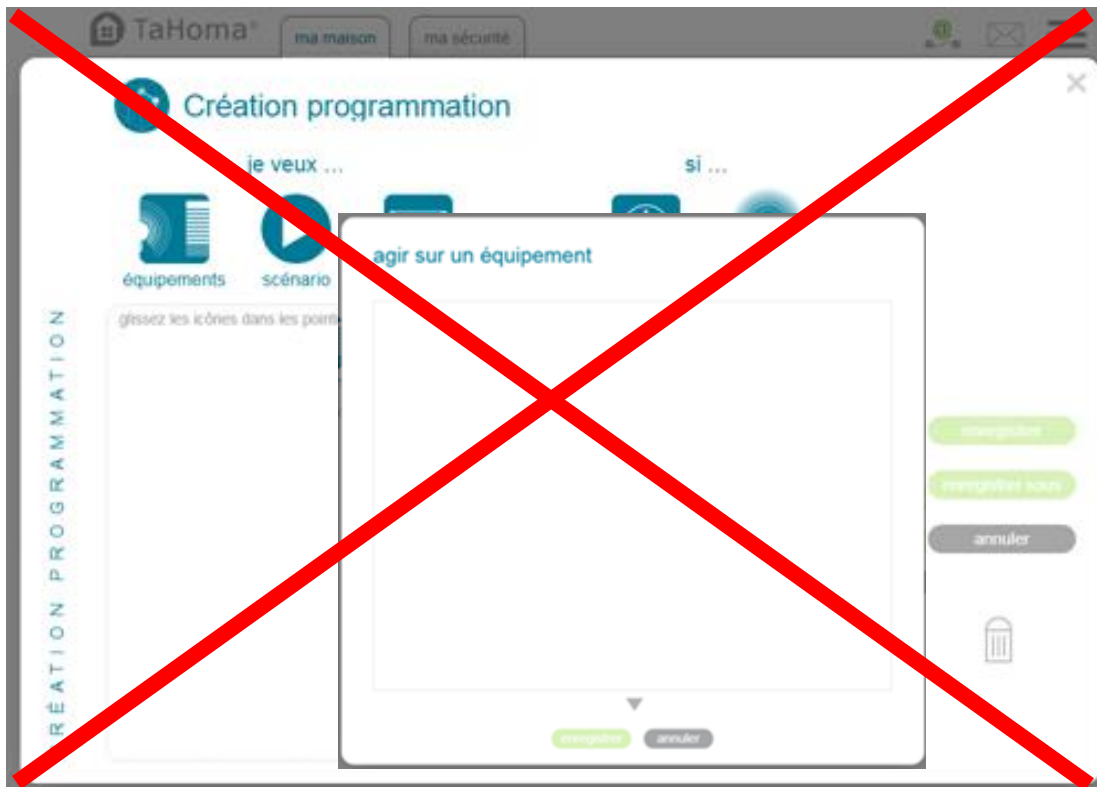
App (Fonctionnalités étendues)

# Activer / Désactiver le mode privé





# Pas disponible dans le programme SMART





Zone 1

# Pas disponible dans MA SÉCURITÉ

